

11-Mavzu: Matnli Obyektlarning Shrifti, O'lchamlari va Rangini O'zgartirish

Ushbu mavzu Power Point dasturida taqdimotlar yaratishning asosiy jihatlariga, xususan, matnli obyektlarni formatlash, slayd sarlavhalariga ishlov berish va animatsiyalar hosil qilish jarayonlariga bag'ishlangan. Taqdimotni samarali loyihalashtirish va vizual jihatdan jozibali qilish uchun ushbu ko'nikmalar muhim ahamiyatga ega.

1. Matnli Obyektlarni Formatlash

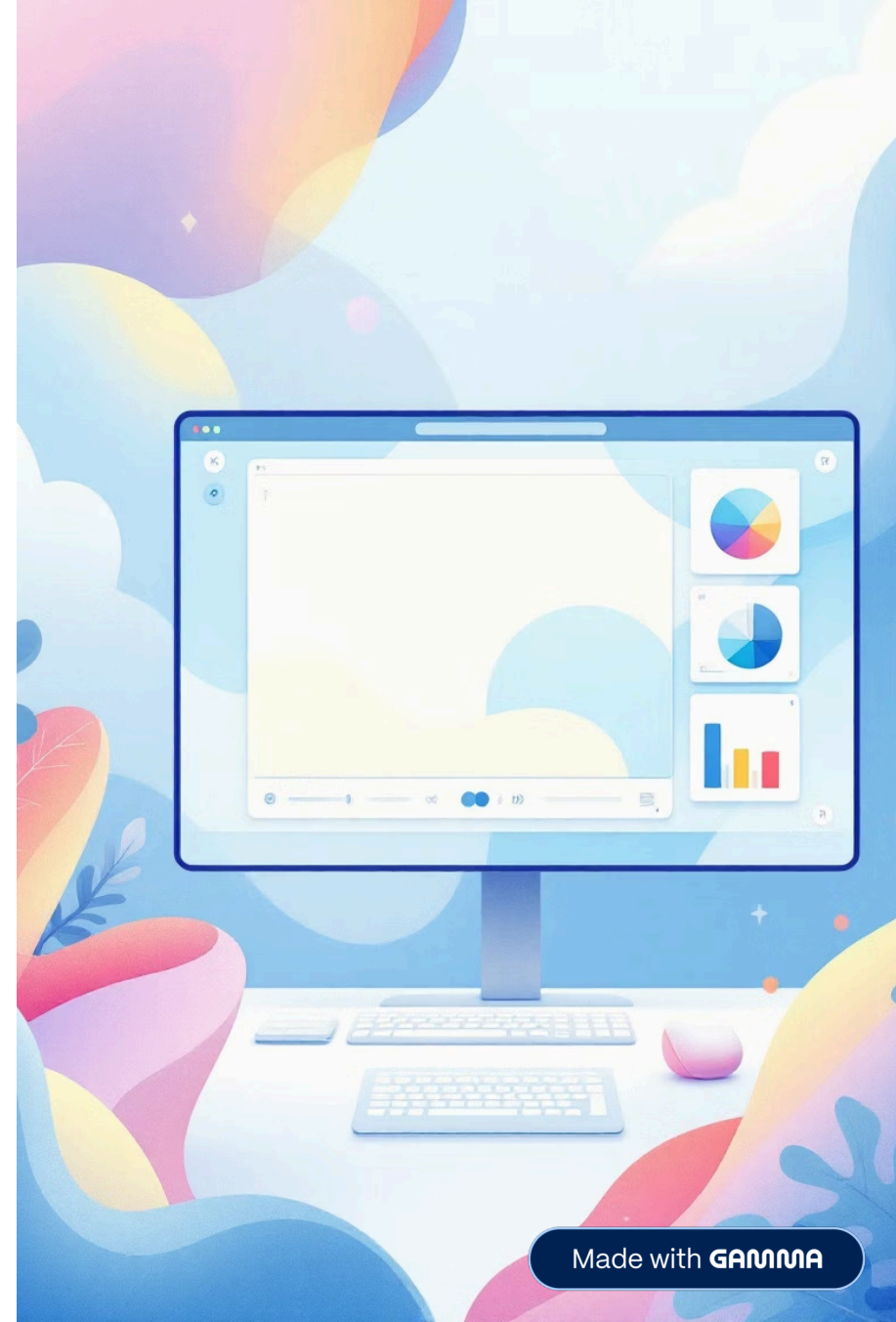
Shrift, o'lcham va rangni o'zgartirish.

2. Slayd Sarlavhasiga Ishlov Berish

Sarlavha satri va uning ahamiyati.

3. Animatsiyalar Hosil Qilish

Taqdimotga dinamik effektlar qo'shish.



Power Point Oynasining Asosiy Elementlari

Power Point dasturining interfeysi foydalanuvchiga taqdimotlarni qulay yaratish va boshqarish imkonini beruvchi bir nechta asosiy elementlardan iborat. Ularni bilish dasturdan samarali foydalanish uchun zarur.



Sarlavha Satri

Bu satrda sistemali menyu tugmasi, dastur va fayl nomi hamda oynani boshqarish tugmalari (yopish, kattalashtirish, kichraytirish) joylashgan.



Menyu Satri

Sarlavha satridan keyin joylashgan bo'lib, unda dasturda foydalanish mumkin bo'lgan barcha buyruqlar keltirilgan. Asosiy menyular: Файл, Правка, Вид, Вставка, Формат, Сервис, Показ слайдов, Окно va Справка.



Asboblar Paneli

Menyu qatorlaridan keyin Uskunalar paneli joylashgan. Bu panellarda eng ko'p ishlatiladigan buyruqlar piktogrammalar (ikonkalar) shaklida joylashtirilgan bo'ladi.



Ishchi Soha

Bu ish obyekti hisoblanib, slaydni hosil qiladi. Barcha kontent (matn, rasm, grafik) aynan shu yerda joylashtiriladi va tahrirlanadi.



Holatlar Satri

Bu satrda bajarilayotgan ishlar to'g'risida ma'lumotlar berib boriladi, shuningdek, ba'zi tugmalar holati aks etadi (masalan, joriy slayd raqami, ko'rinish rejimi).



Taqdimot yaratish bosqichlari

Power Point dasturida taqdimot yaratish jarayoni shartli ravishda ikkita asosiy bosqichga bo'linadi. Har bir bosqich taqdimotning muvaffaqiyatli chiqishi uchun muhimdir.

1-Bosqich: Loyihalashtirish va Ma'lumotlarni Kiritish

Bu bosqichda taqdimotning tuzilishi, slydlar ketma-ketligi va ularga kiritiladigan asosiy ma'lumotlar aniqlanadi. Yaratmoqchi bo'lgan taqdimot va slydlarimizning tuzilishini ko'z oldimizga keltirish juda muhimdir.

2-Bosqich: Animatsiya Samaralarini Hosil Qilish

Taqdimot va slydlar uchun vizual effektlar, o'tishlar va animatsiyalarni qo'llash. Bu bosqich taqdimotni yanada jozibali va tushunarli qiladi.

Yangi taqdimot yaratishdan oldin, uning tuzilishini oldindan rejalashtirish lozim. Bu, ayniqsa, murakkab va ko'p slydli taqdimotlar uchun juda muhimdir.

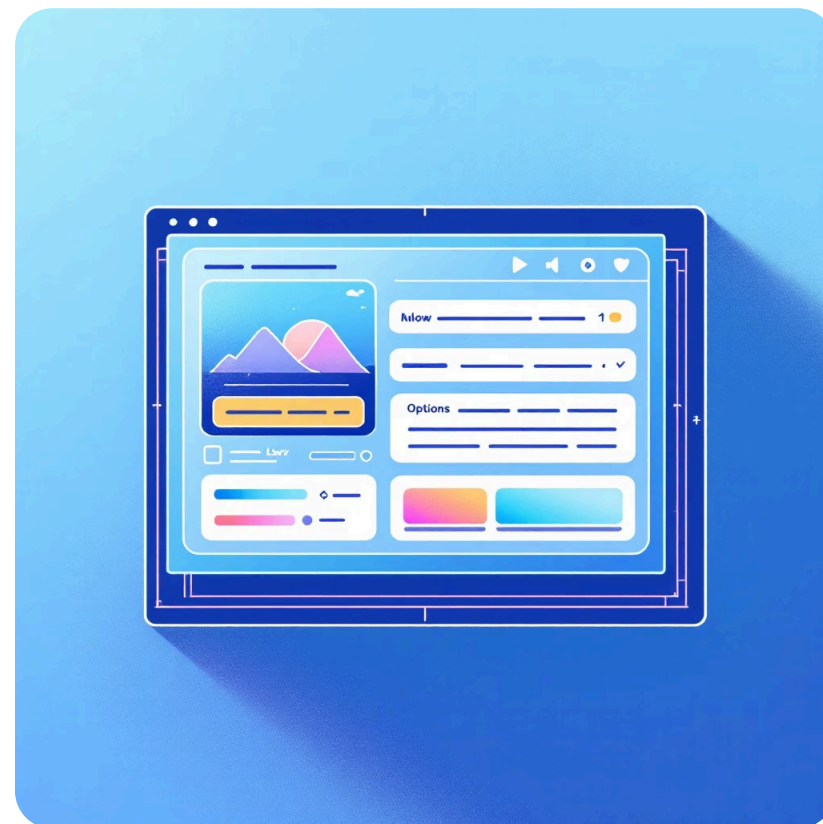
Yangi Taqdimotni Boshlash va Slayd Maketlari

Power Point dasturini ishga tushirganda odatda 1 ta bosh slayddan tashkil topgan yangi taqdimot hosil bo'ladi. Agar bunday bo'lmasa, **Файл** menyusining **Создать** buyrug'i bosiladi.

- Yangi fayl yaratish panelidan **Новая презентация** buyrug'i tanlanadi.
- Shundan so'ng ekranda yangi bosh slayd hosil bo'ladi.
- O'ng tomonda esa **Slayd maketlari (Разметка слайда)** paneli paydo bo'ladi.

Bu panelda 20 dan ortiq turli xil maket ko'rinishlari joylashgan. Maketlar har xil obyektlardan tashkil topishi mumkin. Masalan, 1 ta slayd matn va rasm, matn va grafik, matn, jadval va animatsiyali obyekt va hokazolardan iborat bo'lishi mumkin.

📄 Har doim **Вставка** menyusining **Создать слайд** buyrug'i orqali taqdimotga yangi bosh slayd qo'shish mumkin.



Slayd Kontentini Kiritish va Obyekt Turlari

Hosil qilingan bosh slayd ma'lumotlar bilan to'ldiriladi. Buning uchun namunaviy yozuv maydonchasi ustida sichqonchanning chap tugmasi bir marta bosiladi. Natijada namunaviy yozuv yo'qolib, uning o'rnida ma'lumot yozish uchun kursor paydo bo'ladi.



Matn Kiritish

Kerakli ma'lumot kiritilib, Enter tugmasi bosiladi. Boshqa ma'lumotlar ham kiritilib bo'lingandan so'ng slaydga biror rangdagi fon berish mumkin.



Vizual Obyektlar

Slaydga matn, rasm (kartina), grafiklarga qo'shimcha ravishda turli xil obyektlar, masalan, jadval, diagrammalarning turli ko'rinishlari, suratlar joylashtirish mumkin.



Multimedia Elementlari

Shuningdek, animatsiyali obyektlar, audio va video ma'lumotlar va boshqa multimedia elementlarini ham slaydga joylashtirish imkoniyati mavjud.

Slayd maketlari panelidan joriy slaydning umumiy maketini o'zgartirishimiz mumkin. Buning uchun kerakli slayd tanlanib, Slayd maketlari panelidan kerakli ko'rinishdagi maket tanlanadi.

Slayd Fonini va Dizayn Shablonlarini Qo'llash

Slaydga vizual joziba berish uchun fon rangini yoki tayyor dizayn shablonlarini qo'llash mumkin. Bu taqdimotning umumiy estetik ko'rinishini belgilaydi.

Fon Rangini Berish

- Fon berish uchun **Формат** menyusining **Фон** buyrug'i bosiladi.
- Ochilgan oynadan rang tanlangach, **Применить** (joriy slaydga) yoki **Применить ко всем** (barcha slaydga) buyrug'ini bosish lozim.
- Barcha slaydlarga bir xil fon berish uchun **Применить ко всем** tugmasidan foydalanish kerak.



Tayyor Dizayn Shablonlari

Slaydlarga bunday fon berish o'rniga tayyor rang va bezakli shablonlarni qo'llash ham mumkin. Bu tezkor va professional dizayn yaratish imkonini beradi.

- **Формат** menyusining **Оформление слайда** buyrug'i bosiladi.
- Ekraning o'ng tomonida **Шаблоны оформления** paneli ochiladi.
- Bu yerda fon uchun turli tayyor bezakdagi shablonlar mavjud. Ularning ixtiyoriysi tanlanganda shablon avtomatik ravishda slaydlarga qo'llaniladi.

Animatsiyalar Hosil Qilish: Kirish

Taqdimot loyihalashtirilib bo'lingandan so'ng, taqdimot yaratishning ikkinchi bosqichi, ya'ni animatsiya samaralarini (effektlarini) hosil qilish bosqichiga o'tiladi. Animatsiya samaralari **Показ слайдов** menyusining buyruqlari orqali hosil qilinadi.

Vizual Dinamika

Animatsiyalar taqdimotni jonlantiradi, asosiy fikrlarga e'tiborni qaratadi va ma'lumotni bosqichma-bosqich taqdim etishga yordam beradi.

Menyu Manbai

Barcha animatsiya va slayd o'tish effektlari **Показ слайдов** menyusida jamlangan.

Tayyor Animatsiya Effektlari

Эффекты анимации buyrug'i orqali slaydga tayyor formatdagi animatsiya samaralarini qo'llash mumkin. Buning uchun o'ng tomonda ochilgan **Эффекты анимации** panelidagi tayyor animatsiya samaralari namunalaridan birini tanlash kifoya.

- Animatsiya slaydga qanday qo'llanilganligini ko'rish uchun **Просмотр** buyrug'ini bosib ko'rish lozim.
- Slaydga animatsiya samaralarini qo'llayotganda albatta kerakli slayd belgilangan bo'lishi lozim.

Animatsiyani Moslashtirish: Настройка анимации

Doimo **Эффекты анимации** buyrug'i orqali o'rnatilgan animatsiya samaralari foydalanuvchi didiga mos kelmasligi mumkin. Bunday hollarda albatta **Настройка анимации** buyrug'idan foydalangan ma'qul. Bu buyruq orqali slaydning har bir elementiga alohida animatsiya samaralarini qo'llash mumkin.

Elementni tanlash

«Настройка анимации»

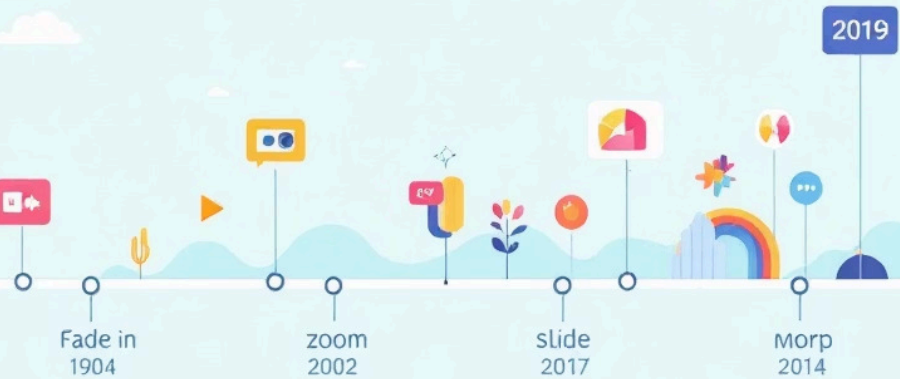
«Добавить эффект»

Та'sir va parametrlar

Buyruq bosilganda o'ng tomonda **Настройка анимации** paneli ochiladi. Joriy slaydning kerakli elementi yoki elementlari belgilanib, **Добавить эффект** buyrug'i bosiladi. Natijada navbatdagi menyu buyruqlari ochiladi.

Elementlar Animatsiyasini Boshqarish

Animatsiya effektlari elementning slaydga kirib kelishi, slayd ichidagi harakati yoki slaydni tark etishi kabi turli holatlarni boshqarish imkonini beradi.



Kirib Kelish (Entrance)

Elementning slaydga qanday paydo bo'lishini belgilaydi. Masalan, uchib kirish, asta-sekin paydo bo'lish.

Ta'kidlash (Emphasis)

Element paydo bo'lgandan keyin uning ustida bajariladigan harakatlar. Masalan, rangini o'zgartirish, kattalashish yoki aylanish.

Chiqib Ketish (Exit)

Elementning slaydni qanday tark etishini belgilaydi. Masalan, yo'qolib qolish, pastga tushib ketish.

Animatsiya samaralarini o'rnatayotganda albatta tartib bilan, ya'ni dastlab elementning kirib kelishi, oxirida elementning chiqib ketish parametrlarini o'rnatish maqsadga muvofiq. Yaratilgan animatsiyalar **Настройка анимации** oynasida ro'yxatga olib boriladi, bu esa ularni boshqarish va tartiblash imkonini beradi.

Xulosa va Keyingi Qadamlar

Power Point dasturida taqdimot yaratish matnni formatlashdan tortib, murakkab animatsiyalarni sozlashgacha bo'lgan keng qamrovli jarayonni o'z ichiga oladi. Ushbu mavzuda o'rganilgan asosiy elementlar va bosqichlar professional va ta'sirchan taqdimotlar yaratish uchun poydevor bo'lib xizmat qiladi.

d

Matnni Tahrirlash

Shrift, o'lcham va rangni o'zgartirish orqali matnli obyektlarning vizual iyerarxiyasini yaratish.



Maket va Fon

Slayd maketlari va dizayn shablonlaridan foydalanib, taqdimotning umumiy ko'rinishini belgilash.



Animatsiyani Sozlash

Elementlarga kirish, ta'kidlash va chiqish effektlarini qo'llash orqali dinamik taqdimot yaratish.

Uyga vazifa: Power Point oynasining asosiy elementlarini o'rganish va ularning vazifalarini amalda sinab ko'rish.

